



รายงานผลการดำเนินงานตามแผนพัฒนาบุคลากร
ประจำปีงบประมาณ พ.ศ. 2566
(1 ตุลาคม พ.ศ. 2565 – 30 กันยายน พ.ศ. 2566)

คณะสหเวชศาสตร์
มหาวิทยาลัยพะเยา

คำนำ

รายงานผลการดำเนินงานตามแผนพัฒนาบุคลากร จัดทำขึ้นภายใต้กรอบแผนยุทธศาสตร์การพัฒนาคณะสหเวชศาสตร์ มหาวิทยาลัยพะเยา ประจำปีงบประมาณ พ.ศ. 2566 (1 ตุลาคม พ.ศ. 2565 – 30 กันยายน พ.ศ. 2566) โดยมีวัตถุประสงค์ เพื่อใช้ติดตามการบริหารงานบุคคลของคณะสหเวชศาสตร์ และเป็นข้อมูลการดำเนินงาน ประจำปีงบประมาณ พ.ศ. 2566 ซึ่งประกอบไปด้วยข้อมูลพื้นฐาน ข้อมูลสถิติของบุคลากร คณะสหเวชศาสตร์ และรายละเอียดของการดำเนินงานแผนพัฒนาบุคลากรคณะสหเวชศาสตร์ โดยคณะได้ให้ความสำคัญต่อนโยบายการบริหารทรัพยากรบุคคลของคณะสหเวชศาสตร์ การติดตามรายงานการพัฒนาการบุคลากรคณะสหเวชศาสตร์ จะสามารถพัฒนาระบบการบริหารบุคลากรของคณะสหเวชศาสตร์ให้มีคุณภาพสอดคล้องกับการพัฒนาคณะและมหาวิทยาลัยพะเยาต่อไป



ผู้ช่วยศาสตราจารย์ ดร.พุทธิพงษ์ พลคำฮัก
คณบดีคณะสหเวชศาสตร์ มหาวิทยาลัยพะเยา

สารบัญ

	หน้า
โครงสร้างองค์กร (Organization Profile)	1
1. ประวัติความเป็นมาของคณะสหเวชศาสตร์	1
2. บริการของคณะสหเวชศาสตร์ และแนวทางการให้บริการ	2
3. ปรัชญา ปณิธาน วิสัยทัศน์ พันธกิจ ค่านิยมร่วม สมรรถนะหลักและอัตลักษณ์บัณฑิต	5
4. โครงสร้างองค์กร	6
5. โครงสร้างการบริหาร	7
รายงานสรุปผลการบริหารและพัฒนาทรัพยากรบุคคล ประจำปีงบประมาณ พ.ศ. 2566	8
1. จำนวนบุคลากร จำแนกตามคุณวุฒิและตำแหน่งทางวิชาการ ณ สิ้นปีการศึกษา 2566	8
2. อัตรากำลังและขีดความสามารถของบุคลากร ด้านการเรียนการสอน	10
3. ผลการพัฒนาบุคลากร	11
4. การพัฒนาคุณวุฒิและตำแหน่งทางวิชาการของอาจารย์	12
5. การพัฒนาคุณวุฒิและตำแหน่งที่สูงขึ้นของบุคลากรสายสนับสนุน	18
ปัญหาและข้อเสนอแนะ	20

โครงสร้างองค์กร (Organization Profile)

1. ประวัติความเป็นมาของคณะสหเวชศาสตร์

พระบาทสมเด็จพระบรมชนกาธิเบศร มหาภูมิพลอดุลยเดชมหาราช บรมนาถบพิตร (รัชกาลที่ 9) ได้มีพระบรมราชโองการโปรดเกล้าฯ ให้ตราพระราชบัญญัติมหาวิทยาลัยพะเยาขึ้น เมื่อวันที่ 12 กรกฎาคม 2553 และประกาศในราชกิจจานุเบกษา เล่ม 127 ตอนที่ 44 ก ในวันที่ 16 กรกฎาคม 2553 “มหาวิทยาลัยพะเยา (University of Phayao)” จึงได้รับการสถาปนาขึ้นอย่างเป็นทางการ ในวันที่ 17 กรกฎาคม 2553 ทำให้สำนักวิชาสหเวชศาสตร์เดิม ในสังกัดมหาวิทยาลัยนเรศวรพะเยา ปรับสถานภาพเป็นคณะสหเวชศาสตร์ ตั้งแต่วันนั้นมา โดยการบริหารส่วนงานในปัจจุบัน มีคณบดี ผู้ช่วยศาสตราจารย์ ดร. พุทธิพงษ์ พลคำฮัก เป็นหัวหน้าส่วนงาน มีรองคณบดีฝ่ายบริหารและพัฒนาคุณภาพองค์กร รองคณบดีฝ่ายวิชาการและเทคโนโลยีการศึกษา รองคณบดีฝ่ายวิจัย นวัตกรรม และสื่อสารองค์กร ผู้ช่วยคณบดีฝ่ายพัฒนาคุณภาพนิสิตและกิจการพิเศษ ผู้ช่วยคณบดีฝ่าย บริการวิชาการและนวัตกรรมชุมชน ผู้ช่วยคณบดีฝ่ายบริการสุขภาพ และพัฒนารายได้ ประธานหลักสูตรทั้ง 2 หลักสูตร และหัวหน้าสำนักงานคณะสหเวชศาสตร์เป็นผู้บริหารของคณะ ซึ่งในปัจจุบันคณะฯ มีหลักสูตรอยู่ในความรับผิดชอบ 2 สาขาวิชา คือ หลักสูตรวิทยาศาสตรบัณฑิต สาขาวิชาเทคนิคการแพทย์ และ หลักสูตรกายภาพบำบัดบัณฑิต ทั้งสองหลักสูตรมีการปรับปรุงตามรอบเวลา 5 ปี ของการใช้หลักสูตร หลักสูตรฉบับที่ใช้อยู่ในปัจจุบัน คือ หลักสูตรวิทยาศาสตรบัณฑิต สาขาวิชาเทคนิคการแพทย์ หลักสูตรปรับปรุง พ.ศ. 2560 และหลักสูตรปรับปรุง พ.ศ. 2565 หลักสูตรกายภาพบำบัดบัณฑิต หลักสูตรปรับปรุง พ.ศ. 2560 และหลักสูตรปรับปรุง พ.ศ. 2565 ที่พัฒนาขึ้นตาม มคอ.1 ของสาขาวิชาชีพ และตามเกณฑ์มาตรฐานหลักสูตรของ สกอ. พ.ศ. 2558 โดยได้รับอนุมัติจากสภามหาวิทยาลัย สภาเทคนิคการแพทย์/สภากายภาพบำบัด และ สกอ. แล้วตามลำดับ โดย หลักสูตรวิทยาศาสตรบัณฑิต สาขาวิชาเทคนิคการแพทย์ หลักสูตรปรับปรุง พ.ศ. 2565 และ หลักสูตรกายภาพบำบัดบัณฑิต หลักสูตรปรับปรุง พ.ศ. 2565 นั้นได้รับการปรับปรุงให้ทันสมัย ทันกับการเปลี่ยนแปลงของวิชาการในปัจจุบัน เพื่อให้เป็นหลักสูตรที่มีคุณภาพสูง

ปัจจุบันคณะสหเวชศาสตร์ มีบุคลากรรวม 65 คน แบ่งออกเป็น 2 ประเภท คือ สายวิชาการ 48 คน และสายสนับสนุน 18 คน โดยบุคลากรสายวิชาการรวมทั้ง 2 หลักสูตร ปฏิบัติงานจริงทั้งหมด 44 คน ลาศึกษาต่อ 4 คน ปัจจุบันบุคลากรสายวิชาการที่ปฏิบัติงาน มีวุฒิการศึกษาในระดับปริญญาเอกทั้งหมด 40 คน และวุฒิปริญญาโท 4 คน โดยจัดเป็นบุคลากรสายวิชาการที่ได้รับตำแหน่งทางวิชาการในระดับรองศาสตราจารย์ 1 คน ผู้ช่วยศาสตราจารย์ จำนวนทั้งสิ้น 16 คน ในส่วนของบุคลากรสายสนับสนุนมีทั้งหมด 18 คน มีวุฒิการศึกษาในระดับปริญญาโท 1 คน และวุฒิปริญญาตรี 17 คน ซึ่งทั้งหมดมีวุฒิการศึกษาตรงกับงานที่รับผิดชอบหรือได้รับมอบหมาย ในบุคลากรสายสนับสนุนประกอบด้วยบุคลากรระดับชำนาญการ 2 คน และระดับปฏิบัติการ 16 คน

2. บริการของคณะสหเวชศาสตร์ และแนวทางการให้บริการ

เพื่อมุ่งสู่ความสำเร็จตามวิสัยทัศน์และเป้าหมายของคณะสหเวชศาสตร์ และของมหาวิทยาลัยพะเยา และเพื่อใช้เป็นตัวชี้วัดสำหรับวัดประเมินความสำเร็จของการดำเนินงานแผนยุทธศาสตร์การพัฒนามหาวิทยาลัยทุกด้าน ดังตารางต่อไปนี้

ตารางที่ 1 บริการของคณะ และแนวทางการให้บริการ

การให้บริการตามพันธกิจ	หลักสูตร/บริการ	ความสำคัญต่อความสำเร็จ	แนวทางการจัดการศึกษาและบริการ
ด้านการจัดการเรียนการสอน	หลักสูตรปริญญาตรี 2 หลักสูตร	1) บัณฑิตมีงานทำ 2) ผู้ใช้บัณฑิตพึงพอใจในคุณภาพบัณฑิต 3) ผู้เรียนในพื้นที่ภาคเหนือมีโอกาสทางการศึกษาเพิ่มขึ้น	บูรณาการการจัดการเรียนการสอนด้วยการบรรยายและปฏิบัติการแนวใหม่มีการฝึกงานหรือการศึกษาอิสระ และส่งเสริมฝึกประสบการณ์ผ่านสหกิจศึกษา พัฒนาทั้ง Hard Skills และ Soft Skills มีการใช้สื่ออิเล็กทรอนิกส์เพื่อให้นิสิตได้ทบทวนและเรียนรู้ด้วยตัวเอง จัดกิจกรรมในหลักสูตรและกิจกรรมเสริมหลักสูตร บูรณาการการจัดการเรียนการสอนกับการบริการวิชาการสู่ชุมชน มีการแลกเปลี่ยนนิสิตในต่างประเทศพัฒนานิสิตร่วมกับสถานประกอบการ
	พัฒนาหลักสูตรบัณฑิตศึกษา	ผู้เรียนสามารถนำความรู้ องค์ความรู้ และหรือองค์ความรู้ใหม่ไปใช้ในการต่อยอดและพัฒนาการประกอบอาชีพ ส่งเสริมกระบวนการเรียนรู้ตลอดชีวิต	จัดการเรียนการสอนโดยใช้การวิจัยเป็นพื้นฐาน ฝึกทักษะด้านการทำวิจัย และทักษะที่เกี่ยวข้องกับเทคโนโลยีดิจิทัลทางด้านสุขภาพ การแสวงหาความรู้และการต่อยอดองค์ความรู้ กำหนดให้มี การเผยแพร่ผลงานวิจัยให้เป็นไปตามเกณฑ์มาตรฐาน

การให้บริการตามพันธกิจ	หลักสูตร/บริการ	ความสำคัญต่อความสำเร็จ	แนวทางการจัดการศึกษาและบริการ
			คุณวุฒิระดับบัณฑิตศึกษาหรือสูงกว่า มีการสนับสนุนทุนอุดหนุนการทำวิทยานิพนธ์
ด้านการวิจัย	การวิจัย มุ่งเป็นสถาบันการศึกษาชั้นสูงที่พร้อมด้วยบุคลากรที่มีศักยภาพ (Talent and Skilled Human Resources) ผลิดงานวิจัยเป็นรากฐานการขับเคลื่อนการพัฒนาประเทศ สร้างองค์ความรู้ใหม่นำไปสู่การถ่ายทอดและพัฒนาสร้างสรรค์สร้างนวัตกรรมให้ก้าวหน้าและนำไปใช้ประโยชน์ต่อชุมชน สังคม และภาคอุตสาหกรรมในเชิงพาณิชย์สู่การเติบโตอย่างยั่งยืนของสังคม	1) การได้รับการจัดอันดับ World Ranking 2) การวิจัยต่อยอดองค์ความรู้สู่การสร้างนวัตกรรม และการนำผลงานวิจัยไปใช้ประโยชน์พัฒนาชุมชนหรือต่อยอดเชิงพาณิชย์ 3) ผลงานวิจัยได้รับการตีพิมพ์ในระดับนานาชาติ และได้รับการอ้างอิง และสัดส่วนจำนวนผลงานตีพิมพ์ระดับนานาชาติต่อจำนวนอาจารย์	ดำเนินการวิจัยและการนำเสนองานวิจัย สู่เวทีระดับโลก โดยมีการทำงานวิจัยเพื่อตามสนองต่อความต้องการของชุมชน ตามระบวนการ 1 Faculty 1 Signature มีการบูรณาการวิจัยร่วมกับจังหวัดและประเทศ รวมทั้งมีสถาบันนวัตกรรมและถ่ายทอดเทคโนโลยี ทำหน้าที่ในการต่อยอดองค์ความรู้ ส่งเสริมการขอทุนสนับสนุนการวิจัย และเผยแพร่ตีพิมพ์ด้วยกลยุทธ์ “3R: Research proposal; Results: Reward” เพื่อเป็นแนวทางหรือต้นแบบการดำเนินการส่งเสริมและพัฒนาความสามารถอาจารย์ในทุกๆ ระดับอย่างมีประสิทธิภาพ
การบริการวิชาการ และทำนุบำรุงศิลปวัฒนธรรม	การบริการวิชาการ เพื่อสร้างความสัมพันธ์ที่ดี และเป็นที่ยอมรับให้ชุมชนและสังคม	1) ปัญญาเพื่อความเข้มแข็งของชุมชน เป็นการสร้างประโยชน์ให้กับชุมชนและผู้รับบริการ	บริการวิชาการด้วยการนำความรู้สู่การพัฒนาชุมชนตามกระบวนการ 1 Faculty 1 Signature การบริการวิชาการแบบให้เปล่า การบริการ

การให้บริการตามพันธกิจ	หลักสูตร/บริการ	ความสำคัญต่อความสำเร็จ	แนวทางการจัดการศึกษาและบริการ
	<p>ยกระดับการศึกษาสร้างรายได้ ส่งเสริมสุขภาวะที่ดีและบรรเทาปัญหาความเดือดร้อนของชุมชนและสังคม พัฒนาการให้บริการทางสุขภาพเพื่อพัฒนารายได้ในหน่วยงาน ให้สามารถพึ่งพาตนเองได้</p>	<p>2) สุขภาพประชาชนดีขึ้น ด้วยระบบบริการสุขภาพที่ทันสมัย</p>	<p>วิชาการที่ก่อให้เกิดรายได้แก่ชุมชน การก่อให้เกิดสุขภาวะที่ดีของชุมชน</p> <p>การจัดประชุมวิชาการ อบรมสัมมนา ถ่ายทอดองค์ความรู้และพัฒนาศูนย์บริการสุขภาพทางกายภาพบำบัดและเทคนิคการแพทย์ที่ทันสมัย เป็นมาตรฐานให้บริการแก่บุคลากรและประชาชนรอบมหาวิทยาลัย</p>
<p>การบริหารจัดการทันสมัยมีประสิทธิภาพ โปร่งใส และมีธรรมาภิบาล</p>	<p>พัฒนาองค์การสู่ความเป็นเลิศและยั่งยืนบริหารงานเชิงรุกที่มีประสิทธิภาพและตรวจสอบได้อีกทั้งบุคลากรมีประสิทธิภาพมุ่งสู่วิสัยทัศน์เดียวกัน</p>	<p>องค์กรมุ่งการรับรองมาตรฐานบริหารจัดการองค์กรด้วยความโปร่งใสตรวจสอบได้และสร้างค่านิยมร่วมมุ่งสู่วิสัยทัศน์เดียวกัน</p>	<p>องค์กรมุ่งการรับรองมาตรฐานโดยนำเกณฑ์การประกันคุณภาพองค์กรเพื่อความเป็นเลิศ(EdPEX) และพัฒนาองค์กร UI Green Metric เพื่อพัฒนาสำนักงานสีเขียว(Green office) สร้างวัฒนธรรม</p> <p>องค์กรมีค่านิยมที่ดีร่วมกัน ใช้ระบบสื่อสารองค์กรที่มีประสิทธิภาพ และนำเทคโนโลยีดิจิทัลมาใช้ในองค์กรอย่างมีประสิทธิภาพ</p>

3. ปรัชญา ปณิธาน วิสัยทัศน์ พันธกิจ ค่านิยมร่วม สมรรถนะหลักและอัตลักษณ์บัณฑิต

ปรัชญาคณะ

การศึกษา คือ ชีวิต ไม่ใช่เป็นการเตรียมตัว เพื่อชีวิต คณะสหเวชศาสตร์ จี๋งอุทิศ ผลิตบัณฑิต ให้เป็น “ปัญญาเพื่อความเข้มแข็งของชุมชน”

วิสัยทัศน์คณะ

สถาบันสร้างนวัตกรรมสุขภาพด้วยศาสตร์ทางวิชาชีพชั้นนำของประเทศ เพื่อความยั่งยืนของชุมชน

ปณิธาน

“ปัญญาเพื่อความเข้มแข็งของชุมชน”

“Wisdom for Community Empowerment”

ปรัชญาการศึกษาคณะ

เรียนรู้จากการปฏิบัติจริงและเรียนรู้ตลอดชีวิต (Active Learning Through Action and Lifelong Learning)

อัตลักษณ์บัณฑิต

1. อัตลักษณ์ทางวิชาชีพ: มีคุณภาพและมีสมรรถนะตามมาตรฐานการศึกษา มาตรฐานวิชาชีพ และทักษะตามความต้องการอุตสาหกรรมอนาคต (New S-curve)
2. อัตลักษณ์ทั่วไป: มีสุนทรียภาพ มีสุขภาพดี มีบุคลิกภาพดี

สมรรถนะหลักคณะ

ผลิตบัณฑิตที่มีความรู้ ทักษะความสามารถตามมาตรฐานวิชาชีพ สร้างผลงานวิจัย นวัตกรรมในระดับนานาชาติ และให้บริการด้านวิชาการและสุขภาพอย่างมืออาชีพและมีมาตรฐาน

ค่านิยม

สร้างความสุขและความเป็นหนึ่งเดียวในการทำงาน เพื่อการพัฒนาวิชาชีพและองค์กร ผ่านกลยุทธ์ AHS-UP

A: Achieve

H: Humanized

S: Social responsibility

U: Unity

P: Participatory

พันธกิจหลัก ของคณะ

1. ผลิตบัณฑิตที่มีความรู้ความสามารถ และมีทักษะที่เท่าทันต่อการเปลี่ยนแปลงของโลก ด้วยหลักสูตรที่มีคุณภาพและมีมาตรฐานตามเกณฑ์วิชาชีพ
2. สร้างงานวิจัยเชิงระดับนานาชาติ นวัตกรรมทางด้านสุขภาพ เพื่อพัฒนาเศรษฐกิจและสังคม
3. บูรณาการการบริการวิชาการแก่ชุมชน กับการทำนุบำรุงศิลปวัฒนธรรมด้วยภูมิปัญญาท้องถิ่น ก่อเกิดประโยชน์ต่อชุมชน

4. พัฒนาระบบการให้บริการทางวิชาการและวิชาชีพ เพื่อสร้างรายได้และส่งเสริมการเรียนรู้ตลอดชีวิต
5. บริหารจัดการองค์กร ที่มีประสิทธิภาพ โปร่งใส ด้วยระบบและกลไกของเทคโนโลยีดิจิทัล

4. โครงสร้างองค์กร

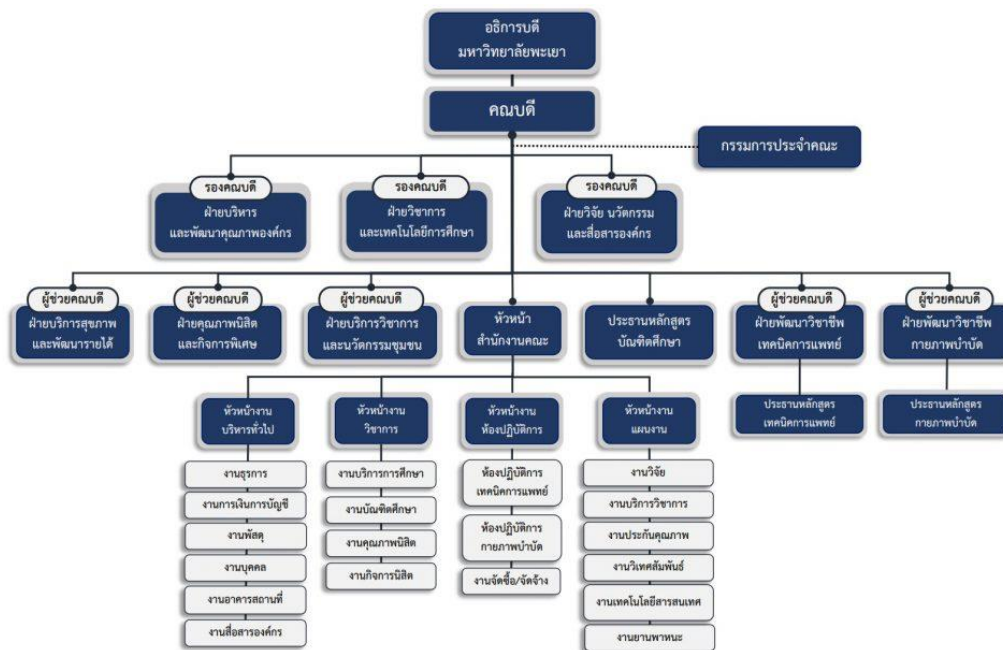
คณะสหเวชศาสตร์ เป็นคณะสังกัดของมหาวิทยาลัยพะเยา มีอธิการบดีมหาวิทยาลัยพะเยาเป็นผู้บริหารสูงสุด ในระดับคณะมีคณบดีคณะสหเวชศาสตร์เป็นผู้บริหารสูงสุด โครงสร้างภายในองค์กร แบ่งออกเป็น 2 ประเภท ได้แก่ 1. สาขาวิชา (ในรูปแบบ 2 หลักสูตร) 2. สำนักงานคณะ (ในรูปแบบ 4 หน่วยงาน) มีรายละเอียดดังนี้

สาขาวิชา (หลักสูตร) ประกอบด้วย 2 สาขาวิชา (หลักสูตร) ดังนี้

1. หลักสูตรกายภาพบำบัดบัณฑิต
2. หลักสูตรวิทยาศาสตรบัณฑิต (เทคนิคการแพทย์)

สำนักงานคณะ ประกอบด้วย 4 หน่วยงาน ดังนี้

1. งานบริหารงานทั่วไป
2. งานวิชาการ
3. งานแผนงาน
4. งานปฏิบัติการ



ภาพที่ 1 โครงสร้างองค์กร (Organization Chart) คณะสหเวชศาสตร์

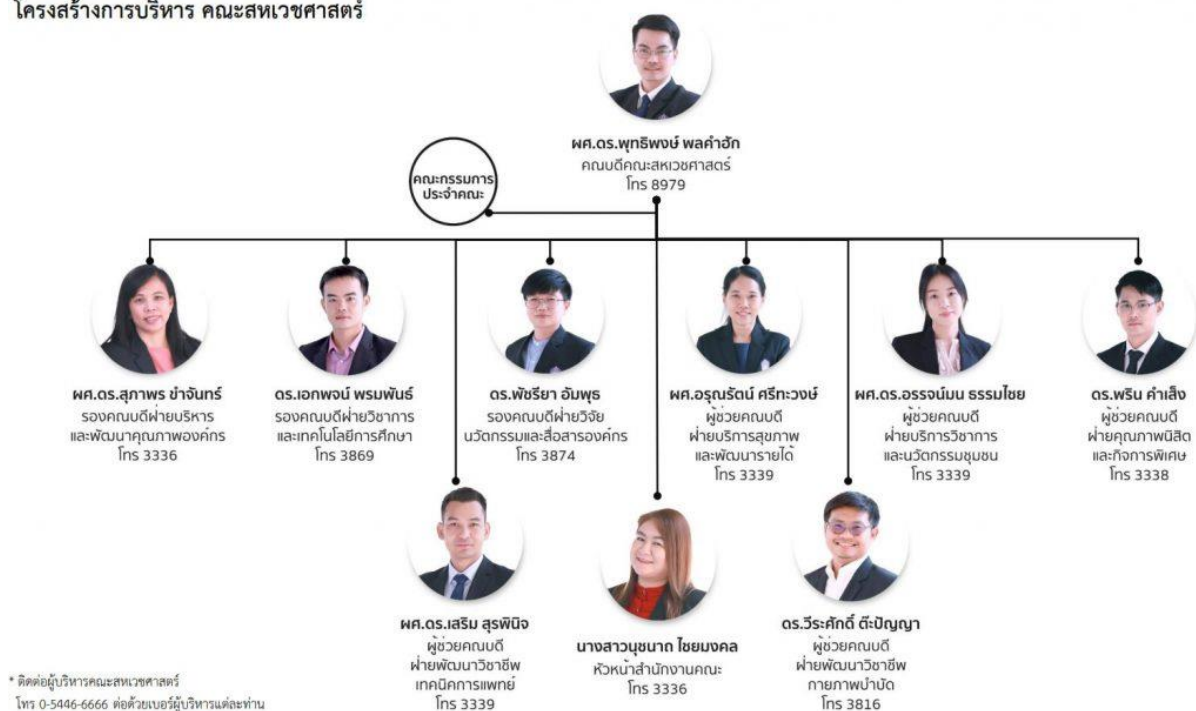
ที่มา: คณะสหเวชศาสตร์ มหาวิทยาลัยพะเยา, 2566

5. โครงสร้างการบริหาร

คณะสหเวชศาสตร์ เป็นคณะในสังกัดของมหาวิทยาลัยพะเยา ประกอบด้วยคณะกรรมการในการบริหารคณะ ดังนี้

- | | |
|---------------------------------|--|
| 1. ผศ.ดร.ภก.พุทธิพงษ์ พลคำฮัก | คณบดีคณะสหเวชศาสตร์ |
| 2. ผศ.ดร.ทนพญ.สุภาพร ขำจันทร์ | รองคณบดีฝ่ายบริหารและพัฒนาคุณภาพองค์กร |
| 3. อ.ดร.ทนพ.เอกพจน์ พรหมพันธ์ | รองคณบดีฝ่ายวิชาการและเทคโนโลยีการศึกษา |
| 4. อ.ดร.ภก.พัชรียา อัมพฐ | รองคณบดีฝ่ายวิจัย นวัตกรรม และสื่อสารองค์กร |
| 5. ผศ.ดร.ภก.อรุณรัตน์ ศรีทะวงษ์ | ผู้ช่วยคณบดีฝ่ายบริการสุขภาพและพัฒนารายได้ |
| 6. อ.ดร.ภก.อรรถนันทน์ ธรรมไชย | ผู้ช่วยคณบดีฝ่ายพัฒนาบริการวิชาการและนวัตกรรมชุมชน |
| 7. อ.ดร.ทนพ.พริณ คำเส็ง | ผู้ช่วยคณบดีฝ่ายคุณภาพนิสิตและกิจกรรมพิเศษ |
| 8. ผศ.ดร.ทนพ.เสริม สุรพินิจ | ผู้ช่วยคณบดีฝ่ายพัฒนาวิชาชีพเทคนิคการแพทย์ |
| 9. อ.ภก.วีระศักดิ์ ต๊ะปัญญา | ผู้ช่วยคณบดีฝ่ายพัฒนาวิชาชีพกายภาพบำบัด |
| 10. นางสาวนุชนารถ ไชยมงคล | หัวหน้าสำนักงานคณะสหเวชศาสตร์ |

โครงสร้างการบริหาร คณะสหเวชศาสตร์



ภาพที่ 2 โครงสร้างการบริหาร (Administration Chart) คณะสหเวชศาสตร์

ที่มา: คณะสหเวชศาสตร์ มหาวิทยาลัยพะเยา, 2566

รายงานสรุปผลการบริหารและพัฒนาทรัพยากรบุคคล ประจำปีงบประมาณ พ.ศ. 2566

1. จำนวนบุคลากร จำแนกตามคุณวุฒิและตำแหน่งทางวิชาการ ณ สิ้นปีการศึกษา 2566

ประเภทบุคลากร	จำนวนบุคลากร จำแนกตามคุณวุฒิและตำแหน่งทางวิชาการ															
	วท.บ. (เทคนิคการแพทย์)				กายภาพบำบัดบัณฑิต				คณบดี				คณะสหเวชศาสตร์			
	ตรี	โท	เอก	รวม	ตรี	โท	เอก	รวม	ตรี	โท	เอก	รวม	ตรี	โท	เอก	รวม
บุคลากรสายวิชาการ																
จำนวนบุคลากรสายวิชาการ (ปฏิบัติงาน)	0	1	25	26	0	3	15	18	0	0	1	1	0	4	40	44
จำนวนบุคลากรลาศึกษาต่อ	0	0	1	1	0	0	3	3	0	0	0	0	0	0	4	4
จำนวนผู้มีตำแหน่งทางวิชาการ																
- ศาสตราจารย์	0	0	0	0	0	0	0	0	0	0	0	0	0	0	0	0
- รองศาสตราจารย์	0	0	1	1	0	0	0	0	0	0	0	0	0	0	1	1
- ผู้ช่วยศาสตราจารย์	0	1	9	10	0	3	2	5	0	0	1	1	0	4	12	16
- อาจารย์	0	1	14	15	0	3	13	16	0	0	0	0	0	4	27	31
รวมบุคลากรสายวิชาการทั้งหมด	0	2	24	26	0	6	15	21	0	0	1	1	0	8	40	48

บุคลากรสายสนับสนุน																	
- นักวิทยาศาสตร์														5	0	0	5
- นักกายภาพบำบัด														4	0	0	4
- เจ้าหน้าที่สำนักงานคณะฯ														8	1	0	9
จำนวนผู้มีตำแหน่งที่สูงขึ้น																	
- ระดับชำนาญการ														2	0	0	2
- ระดับชำนาญการพิเศษ														0	0	0	0
รวมบุคลากรสายสนับสนุนทั้งหมด														17	1	0	18
รวมบุคลากรของคณะทั้งหมด	0	2	24	26	0	6	15	21	0	0	1	1	17	9	40	66	

2. อัตรากำลังและขีดความสามารถของบุคลากร ด้านการเรียนการสอน

พิจารณาจาก 1) คุณวุฒิของอาจารย์ 2) ร้อยละของตำแหน่งทางวิชาการ 3) ค่า FTE เฉลี่ยของอาจารย์แต่ละหลักสูตร

ตารางที่ 2 คุณวุฒิ ตำแหน่งทางวิชาการของบุคลากรสายวิชาการ และจำนวนบุคลากรสายสนับสนุนที่เข้าสู่ตำแหน่งที่สูงขึ้น (5 ปีย้อนหลัง)

ตัวบ่งชี้	ปีการศึกษา					
	2561	2562	2563	2564	2565	2566
% ของอาจารย์ที่มีคุณวุฒิระดับ ป.เอก	26.00	27.10	57.90	64.50	70.83	89.58
% ของอาจารย์ที่ได้รับทุนสนับสนุนวิจัย	50.00	37.00	36.80	36.00	60.00	52.27
จำนวนบุคลากรสายวิชาการยื่นขอกำหนดตำแหน่งทางวิชาการต่อปี (คน)	-	1	-	2	5	3
% ของอาจารย์ที่มีตำแหน่งทางวิชาการ	13.00	21.00	21.00	29.20	33.33	35.42
จำนวนของอาจารย์ที่ผ่านการประเมินระดับ UP-PSF > level 2	0	0	1	1	1	4
% บุคลากรสายสนับสนุนที่ได้ตำแหน่งสูงขึ้น	0	0	0	0	0	2
จำนวนผลงาน R2R ของบุคลากรสายสนับสนุน	0	0	0	1	4	12

3. ผลการพัฒนาบุคลากร

คณะฯ จัดสรรงบประมาณการพัฒนาตนเองเพื่อพัฒนาศักยภาพตามสายงานที่เกี่ยวข้องของบุคลากร และมีนโยบายผลักดันให้บุคลากรสายวิชาการเข้ารับการประเมินระดับอาจารย์มืออาชีพ (UP-PSF) เพื่อเพิ่มศักยภาพของอาจารย์

ตารางที่ 3 ตัวบ่งชี้ที่เกี่ยวข้องกับการพัฒนาบุคลากรสายวิชาการและสายสนับสนุน (5 ปีย้อนหลัง)

ตัวชี้วัด	สายวิชาการ					สายสนับสนุน				
	2562	2563	2564	2565	2566	2562	2563	2564	2565	2566
ร้อยละของบุคลากรที่ได้รับการอบรมพัฒนาตนเองในด้านต่าง ๆ	87.5	80.0	92.11	56.82	84.09	70.59	88.24	93.75	27.78	50.00
จำนวนงบประมาณที่สนับสนุนการพัฒนาตนเองของบุคลากรทั้งหมด (บาท)	320,000	350,000	380,000	430,000	504,000	85,000	170,000	160,000	180,000	216,000
งบประมาณในการพัฒนาศักยภาพ บุคลากรตามสายงาน (บาท/คน)	10,000	10,000	10,000	12,000	12,000	10,000	10,000	10,000	12,000	12,000

4. การพัฒนาคุณวุฒิและตำแหน่งทางวิชาการของอาจารย์

ที่	คำนำหน้าชื่อ	ชื่อ	นามสกุล	วันบรรจุ	วุฒิการศึกษาสูงสุด	สถานะ	แผนลา ศึกษาต่อ	วันที่ได้รับ การแต่งตั้งในตำแหน่ง ทางวิชาการที่สูงขึ้น	แผนยื่นขอ ตำแหน่ง ที่สูงขึ้น	การผ่านการ ประเมินอาจารย์ มืออาชีพ	การพัฒนา ตนเอง
1	ผศ.ดร.ภก.	พุทธิพงษ์	พลคำฮัก	1 ต.ค. 55	ปร.ด. (วิทยาศาสตร์การ เคลื่อนไหวของมนุษย์)	คณบดี	-	2 พ.ย. 60	2568	-	-
หลักสูตร วิทยาศาสตร์บัณฑิต (เทคนิคการแพทย์)											
1	รศ.ดร.ทนพ.	สิทธิชัย	ปัญญาใส	2 ก.ค. 50	ปร.ด. (ชีวเวชศาสตร์)	ปฏิบัติงาน	-	3 ก.พ. 64	2570	-	✓
2	ผศ.ดร.ทนพญ.	ณัฐพัชร์	ศีลวัตธำรง	1 ต.ค. 50	วท.ด. (เทคโนโลยีชีวภาพ)	ปฏิบัติงาน	-	1 ม.ค 56	2569	-	✓
3	ผศ.ดร.ทนพ.	กรุง	ฉิวพรรณ	6 ก.ย. 49	Doctor of Natural Sci- ence (Biochemistrt and Molecular Biol- ogy)	ปฏิบัติงาน	-	16 ม.ค 60	2568	✓ (ระดับ 2)	✓
4	ผศ.ดร.ทนพญ.	สาวิตรี	นงอลา	3 ต.ค. 54	วท.ด. (วิทยาศาสตร์ชีว การแพทย์)	ปฏิบัติงาน	-	16 ก.พ 60	2567	-	-
5	ผศ.ดร.ทนพ.	อักษรากร	คำมาสุข	2 ธ.ค. 56	วท.ด. (จุลชีววิทยา)	ปฏิบัติงาน	-	21 ก.พ 60	2569	-	✓
6	ผศ.ดร.ทนพ.	เสริม	สุรพินิจ	1 พ.ค. 50	วท.ด. (เทคโนโลยีชีวภาพ)	ปฏิบัติงาน	-	17 พ.ค 61	2569	✓ (ระดับ 3)	✓
7	ผศ.ดร.ทนพ.	สรายศ	รุ่งเรืองใจ	16 มี.ค. 52	ปร.ด. (ชีวเวชศาสตร์)	ปฏิบัติงาน	-	8 ก.พ 62	2568	✓ (ระดับ 2)	✓

ที่	คำนำหน้าชื่อ	ชื่อ	นามสกุล	วันบรรจุ	วุฒิการศึกษาสูงสุด	สถานะ	แผนลา ศึกษาต่อ	วันที่ได้รับ การแต่งตั้งในตำแหน่ง ทางวิชาการที่สูงขึ้น	แผนยื่นขอ ตำแหน่ง ที่สูงขึ้น	การผ่านการ ประเมินอาจารย์ มืออาชีพ	การพัฒนา ตนเอง
8	ผศ.ดร.ทนพ.	สิทธิพร	สุวรรณมิตร	2 ธ.ค. 56	ปร.ด. (ปรสตีวิทยา)	ปฏิบัติงาน	-	8 ก.ค. 64	2569	-	✓
9	ผศ.ดร.ทนพญ.	อรพินท์	อินศวร	1 ต.ค. 50	ปร.ด. (วิทยาศาสตร์ การแพทย์)	ปฏิบัติงาน	-	29 ก.ย. 64	2569	-	✓
10	ผศ.ดร.ทนพญ.	สุภาพร	ขำจันทร์	20 มิ.ย. 50	ปร.ด. (วิทยาภูมิคุ้มกัน)	ปฏิบัติงาน	-	5 ต.ค. 64	2568	✓ (ระดับ 2)	✓
11	ผศ.ดร.ทนพ.	สมโภช	เสาร์อินทร์	26 ก.พ. 52	ปร.ด. (วิทยาศาสตร์ชีว การแพทย์)	ปฏิบัติงาน	-	8 ส.ค. 65	2570	-	✓
12	อ.ดร.ทนพญ.	กรรณาภรณ์	อินทชัย	1 ธ.ค. 65	ปร.ด.(สรีรวิทยา)	ปฏิบัติงาน	-	-	2569	-	✓
13	อ.ดร.ทนพ.	เกษม	สมทะนะ	3 ต.ค. 54	ปร.ด. (อายุศาสตร์เขต ร้อน)	ปฏิบัติงาน	-	-	2567	-	✓
14	อ.ดร.ทนพญ.	คณิตาพร	สุภาเดช	30 พ.ย. 55	ปร.ด. (จุลชีววิทยา)	ปฏิบัติงาน	-	-	2567	✓ (ระดับ 2)	✓
15	อ.ดร.ทนพญ.	ฐิติมา	สัมพันธ์อภัย	1 ธ.ค. 65	วท.ด. (เทคโนโลยีชีวภาพ)	ปฏิบัติงาน	-	-	2569	-	✓
16	อ.ดร.ทนพ.	ดาวยศ	ดาวเรือง	17 เม.ย. 55	ปร.ด. (ชีวเคมีทาง การแพทย์)	ปฏิบัติงาน	-	-	2567	✓ (ระดับ 2)	✓
17	อ.ดร.ทนพ.	เดช	ดอกพวง	1 ต.ค. 50	วท.ม. (นิติวิทยาศาสตร์)	ปฏิบัติงาน	-	-	2567	✓ (ระดับ 2)	✓

ที่	คำนำหน้าชื่อ	ชื่อ	นามสกุล	วันบรรจุ	วุฒิการศึกษาสูงสุด	สถานะ	แผนลา ศึกษาต่อ	วันที่ได้รับ การแต่งตั้งในตำแหน่ง ทางวิชาการที่สูงขึ้น	แผนยื่นขอ ตำแหน่ง ที่สูงขึ้น	การผ่านการ ประเมินอาจารย์ มืออาชีพ	การพัฒนา ตนเอง
18	อ.ดร.ทพญ.	เบญจมาศ	สุระเดช	30 พ.ย. 55	ปร.ด. (เภสัชวิทยา)	ปฏิบัติงาน	-	-	2567	-	✓
19	อ.ดร.ทพญ.	ปิยะวรรณ	เอมอ้อมนันต์	1 พ.ค. 51	ปร.ด. (ชีวเวชศาสตร์)	ปฏิบัติงาน	-	-	2567	-	✓
20	อ.ดร.ทพ.	พริน	คำเส็ง	1 พ.ค. 64	ปร.ด. (พยาธิวิทยา คลินิก)	ปฏิบัติงาน	-	-	2569	-	✓
21	อ.ดร.ทพญ.	พีไลพร	จรรวมกลาง	3 พ.ย. 51	Ph.D. (Medical Sci- ence)	ปฏิบัติงาน	-	-	2567	-	✓
22	อ.ดร.ทพญ.	ฟ้า	เชื้อหงษ์ทอง	3 ต.ค. 54	วท.ม. (เทคนิค การแพทย์)	ปฏิบัติงาน	-	-	2568	-	✓
23	อ.ดร.ทพญ.	ศุภกัญญา	ลาสม	2 ต.ค. 60	ปร.ด. (ชีวเวชศาสตร์)	ปฏิบัติงาน	-	-	2568	-	✓
24	อ.ดร.ทพ.	เอกพจน์	พรหมพันธ์	2 พ.ค. 54	ปร.ด. (ชีวเวชศาสตร์)	ปฏิบัติงาน	-	-	2567	-	✓
25	อ.ทพญ.	วิภาสรี	ศรีสุวรรณ	1 เม.ย. 66	วท.ม. (เทคนิค การแพทย์)	ปฏิบัติงาน	2570	-	2570	-	✓
26	ผศ.ทพ.	ณรงค์	นวลเมือง	1 เม.ย. 56	วท.ม. (ชีวเวชศาสตร์)	ลาศึกษาต่อ (ถึง 14 ก.ค. 67)	-	22 พ.ย. 61	2570	-	-
หลักสูตร กายภาพบำบัดบัณฑิต											
1	ผศ.ดร.ภก.	อรุณีย์	พรหมศรี	1 ธ.ค. 52	Doctor of Philasophy (Sport Science)	ปฏิบัติงาน	-	4 ธ.ค. 59	2566	✓ (ระดับ 2)	✓

ที่	คำนำหน้าชื่อ	ชื่อ	นามสกุล	วันบรรจุ	วุฒิการศึกษาสูงสุด	สถานะ	แผนลา ศึกษาต่อ	วันที่ได้รับ การแต่งตั้งในตำแหน่ง ทางวิชาการที่สูงขึ้น	แผนยื่นขอ ตำแหน่ง ที่สูงขึ้น	การผ่านการ ประเมินอาจารย์ มืออาชีพ	การพัฒนา ตนเอง
2	ผศ.ดร.ภก.	อรรถนัมน	ธรรมไชย	1 พ.ค. 55	ปร.ด. (เวชศาสตร์ชุมชน)	ปฏิบัติงาน	-	21 ก.ย. 61	2569	-	✓
3	ผศ.ภก.	ณิชาภา	พาราศิลป์	1 พ.ค. 55	วท.ม. (กายภาพบำบัด)	ปฏิบัติงาน	2568	7 พ.ย. 60	2566	-	✓
4	ผศ.ภก.	อรุณรัตน์	ศรีทะวงษ์	2 พ.ค. 64	วท.ม. (สรีรวิทยาทาง การแพทย์)	ปฏิบัติงาน	2567	20 ก.ย. 62	2573	-	✓
5	อ.ดร.ภก.	ชลธิชา	แก้วจ่อหอ	4 ม.ค. 64	ปร.ด. (วิทยาศาสตร์การ เคลื่อนไหวของมนุษย์)	ปฏิบัติงาน	-	-	2568	-	✓
6	อ.ดร.ภก.	นพรัตน์	สังฆฤทธิ	2 พ.ค. 54	ปร.ด. (วิทยาศาสตร์การ เคลื่อนไหวของมนุษย์)	ปฏิบัติงาน	-	-	2566	-	✓
7	อ.ดร.ภก.	นิภาภรณ์	วรรณพรหม	17 ก.ค. 66	ปร.ด. (วิทยาศาสตร์ชีว การแพทย์)	ปฏิบัติงาน	-	-	2568	-	✓
8	อ.ดร.ภก.	บุญสิตา	สุวรรณกุล	17 เม.ย. 55	Doctor of Philosophy (Community Medi- cine)	ปฏิบัติงาน	-	-	2567	-	✓
9	อ.ดร.ภก.	ปาจรรย์	มาน้อย	2 มิ.ย. 51	ปร.ด. (วิทยาศาสตร์ การแพทย์ชีวเคมี)	ปฏิบัติงาน	-	-	2567	-	✓

ที่	คำนำหน้าชื่อ	ชื่อ	นามสกุล	วันบรรจุ	วุฒิการศึกษาสูงสุด	สถานะ	แผนลา ศึกษาต่อ	วันที่ได้รับ การแต่งตั้งในตำแหน่ง ทางวิชาการที่สูงขึ้น	แผนยื่นขอ ตำแหน่ง ที่สูงขึ้น	การผ่านการ ประเมินอาจารย์ มืออาชีพ	การพัฒนา ตนเอง
10	อ.ดร.ภภ.	พนิดา	หาญพิทักษ์พงศ์	2 พ.ค 54	ปร.ด. (วิทยาศาสตร์ชีว การแพทย์)	ปฏิบัติงาน	-	-	2569	-	✓
11	อ.ดร.ภภ.	พัชรียา	อัมพุธ	2 พ.ค 54	Ph.D. (Physiology)	ปฏิบัติงาน	-	-	2566	✓ (ระดับ 2)	✓
12	อ.ดร.ภภ.	วีระศักดิ์	ตะปัญญา	2 พ.ค 54	Doctor of Philosophy (วิทยาศาสตร์การ เคลื่อนไหวของมนุษย์)	ปฏิบัติงาน	-	-	2566	-	✓
13	อ.ดร.ภภ.	สมฤทัย	พุ่มสลด	4 ม.ค 54	Doctor of Philosophy (วิทยาศาสตร์การออก กำลังกายและการกีฬา)	ปฏิบัติงาน	-	-	2567	-	✓
14	อ.ดร.ภภ.	สินธุพร	มหารัญญ	1 พ.ค 51	ปร.ด.(ประสาท วิทยาศาสตร์)	ปฏิบัติงาน	-	-	2567	-	✓
15	อ.ดร.ภภ.	สุดารัตน์	สังฆะมณี	1 ส.ค 50	ปร.ด.(ประสาท วิทยาศาสตร์)	ปฏิบัติงาน	-	-	2566	-	✓
16	อ.ดร.ภภ.	สุพรรณนิการ์	ลดาวัลย์	2 ก.พ 52	Doctor of Philasophy (Sport Science)	ปฏิบัติงาน	-	-	2567	-	-

ที่	คำนำหน้าชื่อ	ชื่อ	นามสกุล	วันบรรจุ	วุฒิการศึกษาสูงสุด	สถานะ	แผนลา ศึกษาต่อ	วันที่ได้รับ การแต่งตั้งในตำแหน่ง ทางวิชาการที่สูงขึ้น	แผนยื่นขอ ตำแหน่ง ที่สูงขึ้น	การผ่านการ ประเมินอาจารย์ มืออาชีพ	การพัฒนา ตนเอง
17	อ.ภ.ภ.	เอกราช	วงษ์ชายะ	1 พ.ค 55	วท.ม. (วิทยาศาสตร์การ เคลื่อนไหวและการออก กำลังกาย)	ปฏิบัติงาน	-	-	2568	-	✓
18	อ.ภ.ภ.	มณฑินี	วัฒนสุกุล	1 ส.ค 56	วท.ม. (วิทยาศาสตร์การ กีฬา)	ปฏิบัติงาน	-	-	2567	-	✓
19	ผศ.ภ.ภ.	ศิรินทิพย์	คำฟู	1 ส.ค 56	วท.ม. (วิทยาศาสตร์การ เคลื่อน ไหวและการออกกำลัง กาย)	ลาศึกษาต่อ (ถึง 14 มิ.ย. 68)	-	28 ส.ค. 60	2571	✓ (ระดับ 2)	-
20	อ.ภ.ภ.	เกวลี	สีหราช	1 ส.ค 56	วท.ม. (กายวิภาคศาสตร์)	ลาศึกษาต่อ (ถึง 7 ม.ค. 68)	-	-	2570	-	-
21	อ.ภ.ภ.	ชัชฎาภรณ์	ใจเย็น	1 ส.ค 56	วท.ม. (สรีรวิทยา)	ลาศึกษาต่อ (ถึง 7 ม.ค. 68)	-	-	2570	-	-

5. การพัฒนาคุณวุฒิและตำแหน่งที่สูงขึ้นของบุคลากรสายสนับสนุน

ที่	ตำแหน่ง	คำ นำหน้า	ชื่อ	สกุล	วันบรรจุ	ชื่อปริญญา		ระดับ ตำแหน่ง	วันที่ได้รับ การแต่งตั้งที่ สูงขึ้น	แผนยื่นขอ ตำแหน่ง ที่สูงขึ้น	การพัฒนา ตนเอง
						ตรี	โท				
1	นักกายภาพบำบัด	นางสาว	สายสุนีย์	คนสนิท	1 เม.ย. 55	วิทยาศาสตรบัณฑิต (กายภาพบำบัด)	-	ชำนาญการ	1 ก.พ. 66	2571	✓
2	นักวิทยาศาสตร์	นาย	นพดล	เมืองชื่อ	1 เม.ย. 55	วิทยาศาสตรบัณฑิต (จุลชีววิทยา)	-	ชำนาญการ	24 พ.ค. 66	2571	-
3	เจ้าหน้าที่บริหารงาน ทั่วไป	นางสาว	นุชนาถ	ไชยมงคล	1 เม.ย. 55	บริหารธุรกิจบัณฑิต (คอมพิวเตอร์ธุรกิจ)	-	ปฏิบัติการ	-	2568	✓
4	นักวิชาการคอมพิวเตอร์	นาย	โกเมศ	ลออพันธุ์สกุล	1 ธ.ค. 58	วิทยาศาสตรบัณฑิต (เทคโนโลยี สารสนเทศ)	-	ปฏิบัติการ	-	2568	✓
5	เจ้าหน้าที่บริหารงาน ทั่วไป	นาย	จริเมศน์	ไพฑูรย์	4 ม.ค. 59	ศิลปศาสตรบัณฑิต (ภาษาอังกฤษ)	-	ปฏิบัติการ	-	2568	-
6	นักวิชาการศึกษา	นางสาว	ธิชาพร	พูลสวัสดิ์	4 มี.ค. 56	บริหารธุรกิจบัณฑิต (การจัดการธุรกิจ)	บริหารธุรกิจ มหาบัณฑิต (บริหารธุรกิจ)	ปฏิบัติการ	-	2566	✓
7	นักวิชาการเงินและบัญชี	นาง	คัทรียา	วันโน	1 เม.ย. 55	บัญชีบัณฑิต (บัญชี)	-	ปฏิบัติการ	-	2567	✓

ที่	ตำแหน่ง	คำ นำหน้า	ชื่อ	สกุล	วันบรรจุ	ชื่อปริญญา		ระดับ ตำแหน่ง	วันที่ได้รับ การแต่งตั้งที่ สูงขึ้น	แผนยื่นขอ ตำแหน่ง ที่สูงขึ้น	การพัฒนา ตนเอง
						ตรี	โท				
8	เจ้าหน้าที่บริหารงาน ทั่วไป	นาย	ชนะพล	จันทราภาศ	1 มิ.ย. 61	วิทยาศาสตรบัณฑิต (วิทยาการ คอมพิวเตอร์)	-	ปฏิบัติการ	-	2567	✓
9	นักวิชาการพัสดุ	นาย	ณัฐพงษ์	ขวัญจริง	1 เม.ย. 55	บริหารธุรกิจบัณฑิต (การจัดการธุรกิจ)	-	ปฏิบัติการ	-	2568	✓
10	นักวิชาการศึกษา	นาง	ปิลันธนา	เสรมธากุล	1 เม.ย. 55	ครุศาสตรบัณฑิต (ธุรกิจศึกษา)	-	ปฏิบัติการ	-	2568	-
11	เจ้าหน้าที่บริหารงาน ทั่วไป	นาย	อนุชิต	หน่อทอง	16 ส.ค. 64	บริหารธุรกิจ (การ จัดการโลจิสติกส์)	-	ปฏิบัติการ	-	2570	-
12	นักกายภาพบำบัด	นาย	จักรพันธ์	ฮ่องลึก	1 ก.ค. 63	วิทยาศาสตรบัณฑิต (กายภาพบำบัด)	-	ปฏิบัติการ	-	2569	✓
13	นักกายภาพบำบัด	นาย	พลากร	อุดมกิจปรกรณ์	1 ต.ค. 55	วิทยาศาสตรบัณฑิต (กายภาพบำบัด)	-	ปฏิบัติการ	-	2567	✓
14	นักกายภาพบำบัด	นาง	พัชรินทร์	พรหมเผ่า	1 เม.ย. 58	วิทยาศาสตรบัณฑิต (กายภาพบำบัด)	-	ปฏิบัติการ	-	2567	-
15	นักวิทยาศาสตร์	นางสาว	นันทภรณ์	อภิชัย	1 ก.ย. 66	วิทยาศาสตรบัณฑิต (ชีววิทยา)	-	ปฏิบัติการ	-	2572	-
16	นักวิทยาศาสตร์	นาง	พลับพลึง	แสนใส	1 เม.ย. 55	วิทยาศาสตรบัณฑิต (ชีววิทยา)	-	ปฏิบัติการ	-	2567	-

ที่	ตำแหน่ง	คำ นำหน้า	ชื่อ	สกุล	วันบรรจุ	ชื่อปริญญา		ระดับ ตำแหน่ง	วันที่ได้รับ การแต่งตั้งที่ สูงขึ้น	แผนยื่นขอ ตำแหน่ง ที่สูงขึ้น	การพัฒนา ตนเอง
						ตรี	โท				
17	นักวิทยาศาสตร์	นาง	พิมพ์ร	ไชยวรรณ	1 เม.ย. 55	วิทยาศาสตรบัณฑิต (เคมี)	-	ปฏิบัติการ	-	2567	-
18	นักวิทยาศาสตร์	นาย	เอกพงศ์	บริบุญวงศ์	1 เม.ย. 55	วิทยาศาสตรบัณฑิต (เคมี)	-	ปฏิบัติการ	-	2567	-

รายงานสรุปโครงการในแผนปฏิบัติการที่ส่งเสริมแผนพัฒนาและบริหารทรัพยากรบุคคล คณะสหเวชศาสตร์
ประจำปีงบประมาณ พ.ศ. 2566

ที่	รหัส	โครงการ	งบประมาณ (บาท)	ระยะเวลา	ผู้รับผิดชอบ
ประเด็นยุทธศาสตร์ที่ 1 การเตรียมคนและเสริมสร้างศักยภาพคน ให้มีสมรรถนะและทักษะแห่งอนาคต ตอบสนองความต้องการของตลาดแรงงาน ประกอบด้วย 2 โครงการ					
1	664101488	โครงการพัฒนาศักยภาพอาจารย์ด้านการจัดการเรียนการสอน	30,000	2 วัน (12 และ 19 มิ.ย. 66)	รองคณบดีฝ่ายบริหาร และพัฒนาคุณภาพองค์กร
2	664101489	โครงการพัฒนาอาจารย์เข้าสู่ตำแหน่งทางวิชาการ	20,000	1 วัน (25 ส.ค. 66)	รองคณบดีฝ่ายบริหาร และพัฒนาคุณภาพองค์กร
รวมงบประมาณยุทธศาสตร์ที่ 1			50,000 บาท		
ประเด็นยุทธศาสตร์ที่ 2 การสร้างงานวิจัยและนวัตกรรมสู่ประโยชน์เชิงพาณิชย์ ประกอบด้วย 1 โครงการ					
1	664104062	ทุนอุดหนุนการวิจัย	150,000	12 เดือน (1 ต.ค. 65 – 30 ก.ย. 66)	รองคณบดีฝ่ายวิจัย นวัตกรรม และ สื่อสารองค์กร
รวมงบประมาณยุทธศาสตร์ที่ 2			150,000 บาท		
ประเด็นยุทธศาสตร์ที่ 5 การพัฒนาระบบบริหารจัดการที่ทันสมัย มีประสิทธิภาพ โปร่งใส และมีธรรมาภิบาล ประกอบด้วย 3 โครงการ					
1	664101490	โครงการพัฒนางานสนับสนุนคณะสหเวชศาสตร์	20,000	2 วัน (21 มี.ค. และ 4 ส.ค. 66)	รองคณบดีฝ่ายวิจัย นวัตกรรม และ สื่อสารองค์กร

ที่	รหัส	โครงการ	งบประมาณ (บาท)	ระยะเวลา	ผู้รับผิดชอบ
2	664101473	โครงการเตรียมความพร้อมมุ่งสู่ EdPEX 200 ประจำปีการศึกษา 2565	62,000	2 วัน (12-13 ก.ย. 66)	รองคณบดีฝ่ายบริหาร และพัฒนาคุณภาพองค์กร
3	664101493	โครงการสัมมนาเพื่อการพัฒนาคณะสหเวชศาสตร์	242,600	2 วัน (24-25 มี.ค. 66)	รองคณบดีฝ่ายบริหาร และพัฒนาคุณภาพองค์กร
รวมงบประมาณยุทธศาสตร์ที่ 5			322,600 บาท		

ปัญหาและข้อเสนอแนะ

1. แผนการเข้าสู่ตำแหน่งทางวิชาการของบุคลากรสายวิชาการส่วนใหญ่เป็นไปตามแผนที่วางเอาไว้ แต่ยังมีบุคลากรบางส่วนไม่สามารถดำเนินการให้เป็นไปตามแผนได้ ทั้งนี้เนื่องจากผลงานทางวิชาการยังไม่เพียงพอต่อการยื่นขอตำแหน่งทางวิชาการ อาจเกิดขึ้นจากโครงการวิจัยที่ได้รับการสนับสนุนจากมหาวิทยาลัยและหน่วยงานภายนอก การสร้างกลุ่มวิจัยหรือเครือข่ายการวิจัย และการตีพิมพ์ผลงานวิจัยในระดับนานาชาติ ดังนั้น คณะฯ จึงวางแผนกลยุทธ์ในปีงบประมาณถัดไปในการจัดกิจกรรมเพื่อเสริมสร้างความสามารถและสร้างบรรยากาศด้านการวิจัยให้กับบุคลากรในคณะฯ เพื่อให้บุคลากรได้ผลิตผลงานวิจัยในการนำไปยื่นขอตำแหน่งทางวิชาการต่อไป
2. บุคลากรสายสนับสนุนยังคงขาดความรู้ความเข้าใจในการจัดทำคู่มือปฏิบัติงานและค่างานของตำแหน่ง รวมถึงการจัดเตรียมและส่งผลงานวิจัย R2R ในการตีพิมพ์ เพื่อนำไปใช้ประกอบการยื่นขอตำแหน่งในระดับที่สูงขึ้น ดังนั้น คณะฯ จึงวางแผนกลยุทธ์ในปีงบประมาณถัดไปในการจัดกิจกรรมเพื่อให้ความรู้และอบรมเชิงปฏิบัติการแก่บุคลากรสายสนับสนุนในการจัดทำเอกสารประกอบการยื่นขอตำแหน่งดังกล่าวต่อไป
3. การพัฒนาตนเองของบุคลากรสายวิชาการและสายสนับสนุนในคณะฯ ยังคงดำเนินการไม่ครบทุกคน ดังนั้น ในปีงบประมาณถัดไป คณะฯ ได้มีแนวทางในการกำหนดแผนการพัฒนาตนเองในบุคลากรแต่ละท่าน (IDP) และมีการรายงานติดตามความก้าวหน้าในการพัฒนาตนเองของบุคลากรแต่ละท่านทุก ๆ ไตรมาส เพื่อกระตุ้นให้บุคลากรมีการดำเนินการพัฒนาตนเองผ่านการเข้าร่วมอบรมหรือประชุมวิชาการต่าง ๆ ที่เกี่ยวข้องกับการพัฒนาวิชาการและวิชาชีพ