



คณะสหเวชศาสตร์
มหาวิทยาลัยพะเยา

คู่มือมาตรฐานการให้บริการ ขั้นตอนขอกุณวิจัยงบประมาณส่วน ตัวคณะสหเวชศาสตร์

JOB

จัดทำโดย

นายอนุชิต นน่อทอง
เจ้าหน้าที่บริหารงานทั่วไป
(งานวิจัยและบริการวิชาการ)

0 5446 6666 ต่อ 3864

Anuchit nortong



1. หลักการและเหตุผล

การสร้างคู่มือการขอทุนวิจัยส่วนบุคคลมีความสำคัญเพื่อให้ผู้วิจัยมีเครื่องมือที่ใช้ในการเตรียมตัวและยื่นขอทุนอย่างมีประสิทธิภาพ คู่มือจะช่วยให้ผู้วิจัยทราบถึงกระบวนการ ขั้นตอน และเอกสารที่จำเป็นต้องใช้ในการขอทุน ตลอดจนการจัดการจัดการและการเขียนข้อเสนอวิจัยที่มีคุณภาพ นอกจากนี้ คู่มือยังช่วยลดความสับสนและข้อผิดพลาดที่อาจเกิดขึ้นในกระบวนการขอทุน การมีคู่มือที่ชัดเจนและครบถ้วนจะช่วยเพิ่มโอกาสในการได้รับทุนวิจัย ทำให้ผู้วิจัยสามารถมุ่งเน้นไปที่การพัฒนางานวิจัยและการสร้างสรรค์นวัตกรรมใหม่ ๆ ได้อย่างเต็มที่ ทั้งนี้ การมีคู่มือที่เป็นมาตรฐานยังช่วยส่งเสริมการวิจัยและพัฒนาในระดับบุคคลและองค์กรให้มีประสิทธิภาพและยั่งยืน

การสร้างคู่มือการขอทุนวิจัยส่วนบุคคลมีหลักการและเหตุผลหลายประการดังนี้

1. **การจัดการข้อมูลอย่างมีประสิทธิภาพ:** คู่มือสามารถช่วยให้ผู้ขอทุนมีการจัดการข้อมูลและเอกสารต่าง ๆ ได้อย่างเป็นระบบ ทำให้การดำเนินการต่าง ๆ เป็นไปอย่างราบรื่น

2. **ความชัดเจนในขั้นตอน:** คู่มือสามารถช่วยให้ผู้ขอทุนเข้าใจขั้นตอนการขอทุนอย่างละเอียดและถูกต้อง ทำให้สามารถปฏิบัติตามได้โดยไม่สับสน

3. **การเตรียมความพร้อม:** คู่มือจะช่วยให้ผู้ขอทุนสามารถเตรียมความพร้อมในด้านต่าง ๆ เช่น การเขียนข้อเสนอโครงการ การรวบรวมเอกสารที่จำเป็น

4. **การปรับปรุงและพัฒนา:** คู่มือสามารถเป็นเครื่องมือในการปรับปรุงและพัฒนาการขอทุนในอนาคตได้ โดยสามารถบันทึกและปรับปรุงขั้นตอนต่าง ๆ ตามประสบการณ์และความคิดเห็นที่ได้รับ

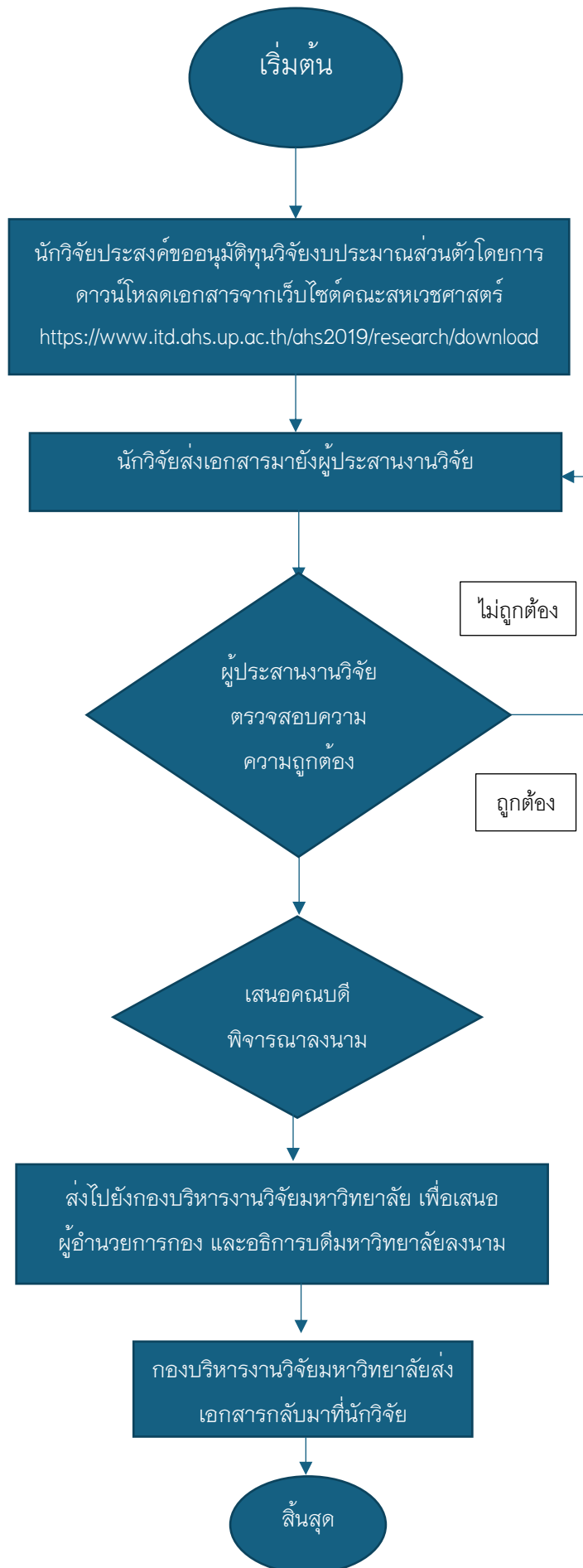
5. **การประหยัดเวลาและทรัพยากร:** การมีคู่มือที่ดีจะช่วยลดเวลาและทรัพยากรที่ต้องใช้ในการค้นหาข้อมูลและทำความเข้าใจขั้นตอนการขอทุน ทำให้สามารถมุ่งเน้นในการเตรียมเอกสารและข้อเสนอโครงการได้อย่างเต็มที่

การสร้างคู่มือการขอทุนวิจัยส่วนบุคคลจึงเป็นการเตรียมความพร้อมและเพิ่มโอกาสในการได้รับทุนวิจัย ซึ่งเป็นสิ่งสำคัญสำหรับนักวิจัยในการดำเนินการวิจัยอย่างมีประสิทธิภาพและประสบความสำเร็จ

2. วัตถุประสงค์

1. เพื่อให้ นักวิจัยทราบขั้นตอนและเอกสารที่ชัดเจนเกี่ยวกับการขอทุนวิจัยส่วนตัว
 2. สร้างความมั่นใจ: ช่วยให้ผู้ขอทุนมีความมั่นใจในการเตรียมตัวและดำเนินการขอทุนอย่างมีประสิทธิภาพ
 3. ประหยัดเวลาและทรัพยากร: ลดเวลาในการค้นหาข้อมูลและเตรียมเอกสาร โดยมีข้อมูลที่ครบถ้วนและเป็นระบบในทีเดียว
 4. พัฒนาศักยภาพการวิจัย: ส่งเสริมให้มีการวิจัยที่มีคุณภาพและเป็นประโยชน์ต่อสังคม โดยการสนับสนุนจากทุนวิจัย
 5. ส่งเสริมความเข้าใจในกระบวนการขอทุน: ให้ข้อมูลเกี่ยวกับขั้นตอนและเกณฑ์การประเมิน เพื่อให้ผู้ขอทุนเข้าใจและเตรียมตัวได้ดีขึ้น
 6. เพิ่มทักษะการเขียนข้อเสนอ: ให้คำแนะนำเกี่ยวกับการเขียนข้อเสนอวิจัยที่ชัดเจนและน่าสนใจ
- การสร้างคู่มือการขอทุนวิจัยส่วนตัวจึงมีประโยชน์ทั้งในด้านการเพิ่มโอกาสในการได้รับทุนและการพัฒนาความสามารถในการวิจัยของผู้ขอทุนเอง

ขั้นตอนการขออนุมัติทุนวิจัยงบประมาณส่วนตัว คณะสหเวชศาสตร์ (Flowchart)






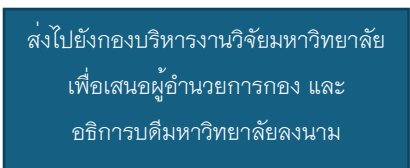
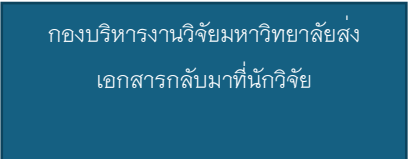
รายละเอียดขั้นตอนการขออนุมัติทุนวิจัยงบประมาณส่วนตัวคณะสหเวชศาสตร์

ส่วนงาน: งานวิจัยและบริการวิชาการ รูปแบบการให้บริการ: Online Onsite

ค่าธรรมเนียม: ไม่มี มี..... บาท

วัตถุประสงค์: เพื่อให้ นักวิจัยจัดทำขออนุมัติทุนวิจัยงบประมาณส่วนตัว

ลำดับที่	ผังกระบวนการ	รายละเอียด	ระยะเวลา	ผู้รับผิดชอบ	เอกสาร	กฎหมาย/ประกาศ/ คำสั่ง
1	 เริ่มต้น	-	-	-	-	-
2	นักวิจัยประสงค์ขออนุมัติทุนวิจัย งบประมาณส่วนตัวโดยการดาวน์โหลด เอกสารจากเว็บไซต์คณะสหเวชศาสตร์ https://www.itd.ahs.up.ac.th/ahs2019/rese	นักวิจัยประสงค์ขออนุมัติทุนวิจัยงบประมาณ ส่วนตัวโดยการดาวน์โหลดเอกสารจากเว็บไซต์ คณະ สห เว ช ศ า ส ต ร์ https://www.itd.ahs.up.ac.th/ahs2019/research ในหัวข้อ แบบฟอร์มทุนวิจัยงบประมาณส่วนตัว	2 นาที	นักวิจัย	- บันทึกข้อความขอ อนุมัติโครงการ - แบบข้อเสนอโครงการ วิจัย	-
3	นักวิจัยส่งเอกสารมายังผู้ ประสานงานวิจัย	- นักวิจัยกรอกข้อมูลวิจัยและส่งเอกสารมายังผู้ ประสานงานวิจัย	1-3 วัน	นักวิจัย	- บันทึกข้อความขอ อนุมัติโครงการ - แบบข้อเสนอโครงการ วิจัย	-

4	 <p>ผู้ประสานงานวิจัย ตรวจสอบความ ถูกต้อง</p>	<p>ตรวจสอบความถูกต้องของเอกสารกรณี เอกสารถูกต้องครบถ้วนจะเสนอคณบดี พิจารณาลงนาม แต่กรณีเอกสารไม่ถูกต้อง ครบถ้วน จะส่งคืนนักวิจัยให้แก้ไข</p>	15 นาที	ผู้ประสานงานวิจัยคณะ	<ul style="list-style-type: none"> - บันทึกข้อความขอ อนุมัติโครงการ - แบบข้อเสนอโครงการ วิจัย 	-
5	 <p>เสนอคณบดี พิจารณา</p>	- เสนอคณบดีพิจารณาลงนามอนุมัติ	1 วัน	คณบดี		-
	 <p>ส่งไปยังกองบริหารงานวิจัยมหาวิทยาลัย เพื่อเสนอผู้อำนวยการกอง และ อธิการบดีมหาวิทยาลัยลงนาม</p>	ส่งเอกสารไปยังกองบริหารงานวิจัย มหาวิทยาลัย เพื่อเสนอผู้อำนวยการบริหาร งานวิจัย และอธิการบดีมหาวิทยาลัยลงนาม	1-3 วัน	ผู้ประสานงานวิจัยคณะ/ กองบริหารงานวิจัย		
6	 <p>กองบริหารงานวิจัยมหาวิทยาลัยส่ง เอกสารกลับมาที่นักวิจัย</p>	เมื่อผู้อำนวยการกองบริหารงานวิจัย และ อธิการบดีมหาวิทยาลัยลงนามแล้วกองบริหาร งานวิจัยจะส่งเอกสารไปยังผู้ประสานงานหรือ นักวิจัย	เริ่ม-สิ้นสุด	ผู้ประสานงานวิจัยคณะ/ กองบริหารงานวิจัย/ นักวิจัย	-	-

ภาคผนวก

เอกสาร



- 📄 [แนวปฏิบัติและเกณฑ์การสนับสนุนการวิจัยและนวัตกรรม ประจำปี 2564 \(เพิ่มเติมฉบับที่ 2\)](#)
- 📄 [แนวปฏิบัติและเกณฑ์การสนับสนุนการวิจัยและนวัตกรรม ประจำปี 2565](#)
- 📄 [แนวปฏิบัติและเกณฑ์การสนับสนุนการวิจัยและนวัตกรรม ประจำปี 2565\(ฉบับที่ 2\)](#)
- 📄 [แนวปฏิบัติ การระบุสังกัดและอีเมลในการตีพิมพ์ผลงานทางวิชาการและการศึกษาวิจัย](#)
- 📄 [แนวปฏิบัติ เพื่อเข้าร่วมประกวดผลงานวิชาการ ระดับนิสิตปริญญาตรี คณะสหเวชศาสตร์ \(AHS E-Poster Presentation\) ประจำปีงบประมาณ 2566](#)

ห้องหน่วยวิจัยและนวัตกรรม คณะสหเวชศาสตร์

- 📄 [ระเบียบการใช้ห้องหน่วยวิจัยและนวัตกรรม คณะสหเวชศาสตร์ มหาวิทยาลัยพะเยา](#)
- 📄 [แบบฟอร์มขอใช้ห้องหน่วยวิจัยและนวัตกรรม คณะสหเวชศาสตร์](#)

แบบฟอร์มทุนวิจัยงบประมาณส่วนตัว

- 📄 [บันทึกข้อความขออนุมัติโครงการวิจัยงบประมาณส่วนตัววิจัย](#)
- 📄 [แบบข้อเสนอโครงการวิจัย](#)

แบบฟอร์มทุนวิจัยภายในคณะ (งบรายได้คณะ)

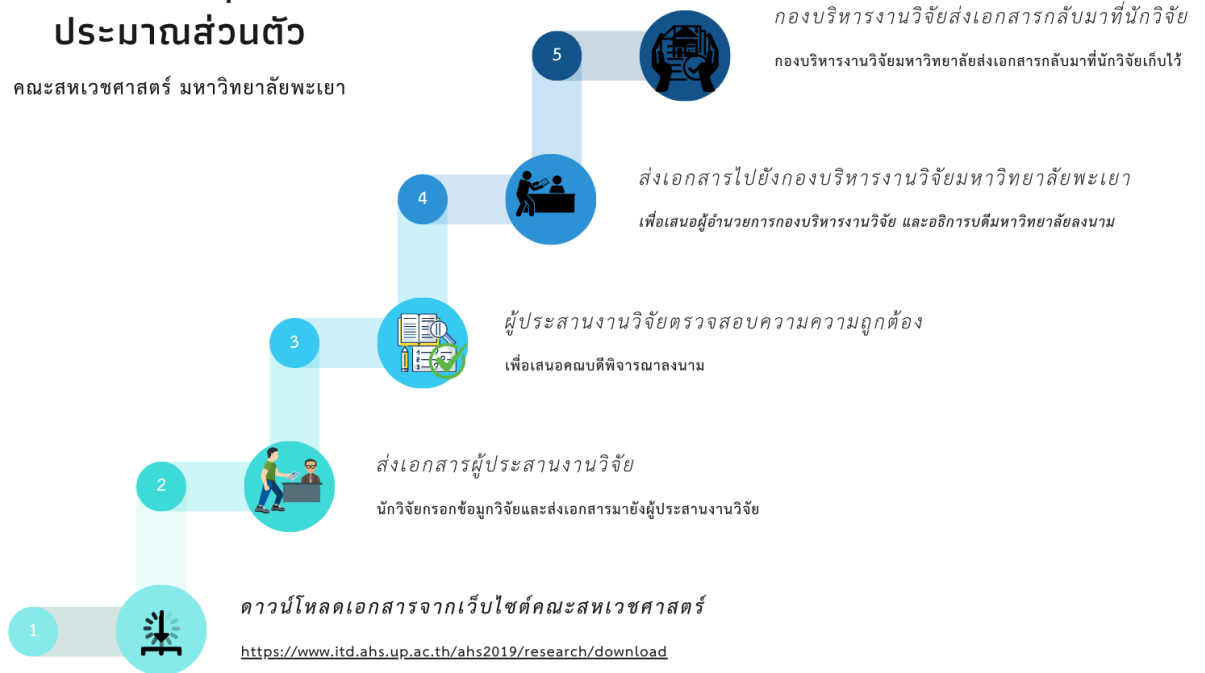
- 📄 [แบบข้อเสนอโครงการวิจัย](#)
- 📄 [ขั้นตอนการดำเนินงานงบรายได้คณะ](#)
- 📄 [ขั้นตอนการปิดโครงการทุนกลุ่มวิจัยคณะสหเวชศาสตร์ ปี 2567](#)
- 📄 [เล่มรายงานวิจัยฉบับสมบูรณ์](#)
- 📄 [แบบฟอร์มหนังสือรับรองการใช้ประโยชน์งานวิจัยประจำปี 2567](#)

ภาพแสดงขั้นตอนของการดาวน์โหลดเอกสารทุนวิจัยงบประมาณส่วนตัวคณะสหเวชศาสตร์



ขั้นตอนการขอกุณวิจัยบ ประมาณส่วนตัว

คณะสหเวชศาสตร์ มหาวิทยาลัยพะเยา



ภาพแสดงขั้นตอนขอกุณวิจัยงบประมาณส่วนตัวคณะสหเวชศาสตร์